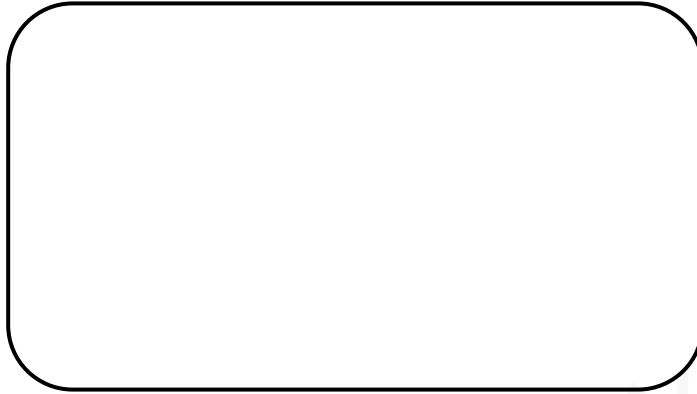




Original Brugermanual

Local distributor & service partner:



Manufactured by:

GMV A/S
Industriparken 1
DK-7182 Bredsten
Denmark

Tel.: +45 7573 8247

www.gmvas.dk

Vigtigt!

- **Læs denne brugsanvisning omhyggeligt før brug.**
- **Sæt dig ind i vinduesrobotens køre- og løfteegenskaber, og**
- **hvordan den optræder, før du begynder at arbejde med den for på denne måde at få en sikker, tryk og effektiv anvendelse.**
- **Tænk på, at du som bruger har ansvar for, at vinduesroboten anvendes på korrekt måde uden at udsætte mennesker og ejendom for fare.**

Indeks

Overblik og Sikkerhed

- 4 Beskrivelse
- 5 Sikkerhedsanvisninger
- 6 Betjening og sikkerhed
- 8 Sikkerhedstest (før igangsætning)

Brug af Winlet 575

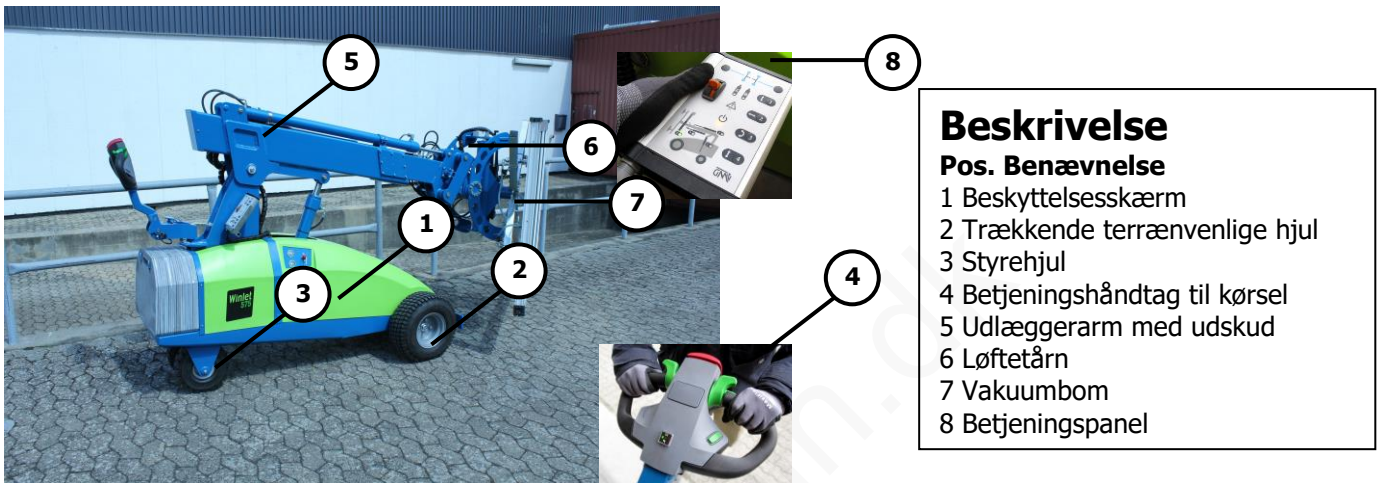
- 8 Kørsel
- 9 Løft og manipulering

Service/vedligehold

- 12 Opbevaring og løft af Winlet 575
- 13 Løfteøjer - styrkeberegning
- 14 Eftersyn
- 14 Fejlsøgning
- 14 Ladning batterier
- 15 Service/vedligeholdelse
- 17 Specifikationer
- 18 CE – EU konformitetserklæring

Kære kunde!

Tak fordi du har valgt et GMV A/S produkt. Vi har over 25 års erfaring inden for bygge- og anlægsindustrien samt den øvrige industri. Vi udvikler, producerer og sælger udrustning til materialehåndtering, som henvender sig til erhvervsfolk.
Se videre på www.gmvas.dk



Beskrivelse

Winlet 575 er en batteridrevet vinduesrobot med en løftekapacitet på 575 kg. Vognen er fremstillet af GMV A/S til lettere at udføre transport og montage af vindueselementer eller lignende lufttætte emner. Desuden kan Winlet 575 leveres med andre specialfremstillede løfte- og håndteringsfiksturer som muliggør transport og manipulering af andre former for tunge byrder. Winlet 575 har træk på maskinens forreste terrænvenlige hjul og har et avanceret el-hydraulisk system til manipulering af de løftede emner.

Maskinen leveres som standard med et integreret vakuumsystem. Kontakt os venligst ved behov for transport af emner som kræver specialfremstillede løfte- og håndteringsfiksturer.

Sikkerhedsanvisninger

Generelt

- Vinduesrobotten skal anvendes som beskrevet i denne instruktion og i overensstemmelse med de sikkerhedsforskrifter, som gælder på arbejdspladsen i øvrigt samt i det land hvor Winlet 575 anvendes.
- Anvend altid sikkerhedssko med stålkappe, når du arbejder med Winlet 575. Afhængigt af arbejdsplads og lasttype kan også hjelm og beskyttelseshandsker kræves.
- For at undgå at uvedkommende personer anvender vinduesrobotten, forlad den aldrig med nøglen i tændingslåsen.
- Forlad aldrig vinduesrobotten på skrånende underlag. Selv om vognen er forsynet med parkeringsbremse, kan den begynde at rulle.
- Kontroller at Winlet 575 ikke er skadet på en sådan måde, at sikkerheden kan mindskes, før den tages i brug.
- Anvend aldrig Winlet 575 når batteriindikatoren lyser rød, da batteriet risikerer at blive ødelagt. Oplad i stedet som beskrevet andet sted i denne manual.
- Anvend eller opbevar aldrig Winlet 575 udendørs i nedbørsvejr. Maskinen er konstrueret til at kunne anvendes i temperaturer fra -10°C til +40°C.

Kørsel

- Brugeren skal være opmærksom på omgivelserne ved brug af vinduesrobotten, og have en god sikkerhedsmarginal i tilfælde af at uventede situationer opstår.
- Planlæg den vej du vil køre, og sørg for at den er fri og fremkommelig. Undgå underlag hvor der er risiko for at vinduesrobotten kan vælte eller glide. Tænk på at iagttage stor forsigtighed, når du passerer hjørner og kryds.
- For at undgå væltningsfare skal vinduesrobotens højre hjulsæt altid være i samme niveau som vognens venstre hjulsæt.
- Der skal altid køres med sænket last.
- Tænk på at for høj hastighed på trange pladser er en stor sikkerhedsrisiko.
- Foretag ikke skarpe drejninger med høj hastighed. At dreje mindsker vinduesrobotens stabilitet.
- Anvend kun Winlet 575 på steder med tilfredsstillende belysning.
- Hold altid begge hænder på manøvreringshåndtaget ved manøvrering.

Vakuum

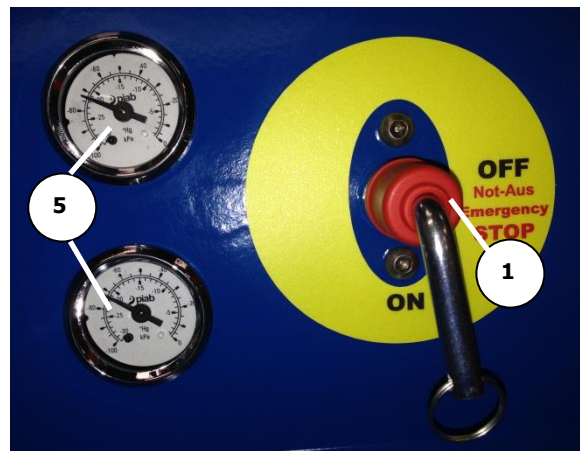
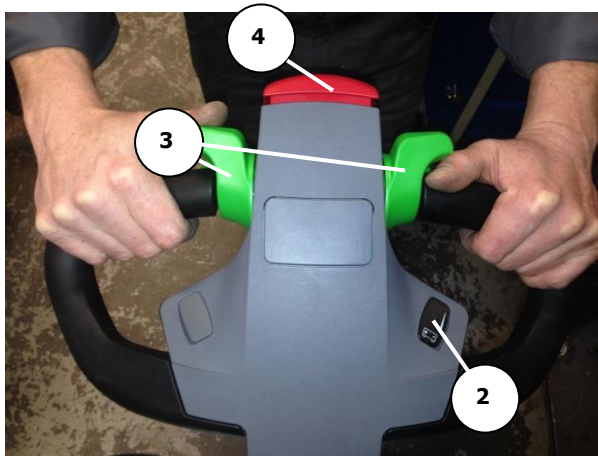
- Winlet 575 er beregnet til at transportere og montere vindueselementer og andre lufttætte elementer samt anden materiale i forhold til medleveret specialudstyr.
- Emnet skal altid løftes i tyngdepunktet og i center, da emnet ellers kan afrives fra sugeladerne.
- Aktiver kun vakuumfunktionen når sugekopperne er placeret på en tæt, tør og ren overflade. Anden brug kan skade vakuumsystemet.

Løft og manipulering

- Winlet 575 har bevægelige dele, som kan udgøre en klemningsrisiko, det er derfor vigtigt, at du ved løftning og sænkning af last forsikrer dig om, at der ikke findes nogen inden for det risikoområde, hvor klemmeskader ville kunne opstå.
- Løft aldrig et emne før end der er opnået tilstrækkelig vakuum. Ved faldende vakuumniveau skal emnet straks afsættes.
- Udvis stor forsigtighed ved løft og manipulering af løftede mener, da pludselige bevægelser eller ryk, kan betyde at emnet afrives fra sugekopperne.
- Vær særlig opmærksom på maskinens kapacitetsgrænser (som angivet andet sted i denne manual). Maskinens kapacitet reduceres når emner håndteres med udskud af løftearm eller ved løft på siden af maskinen. Vær opmærksom på maskinens advarselssignaler når maksimum kapacitet nås.

Betjening og sikkerhed

Sikkerhedsfunktioner ved kørsel



Beskrivelse

Pos. Benævnelse

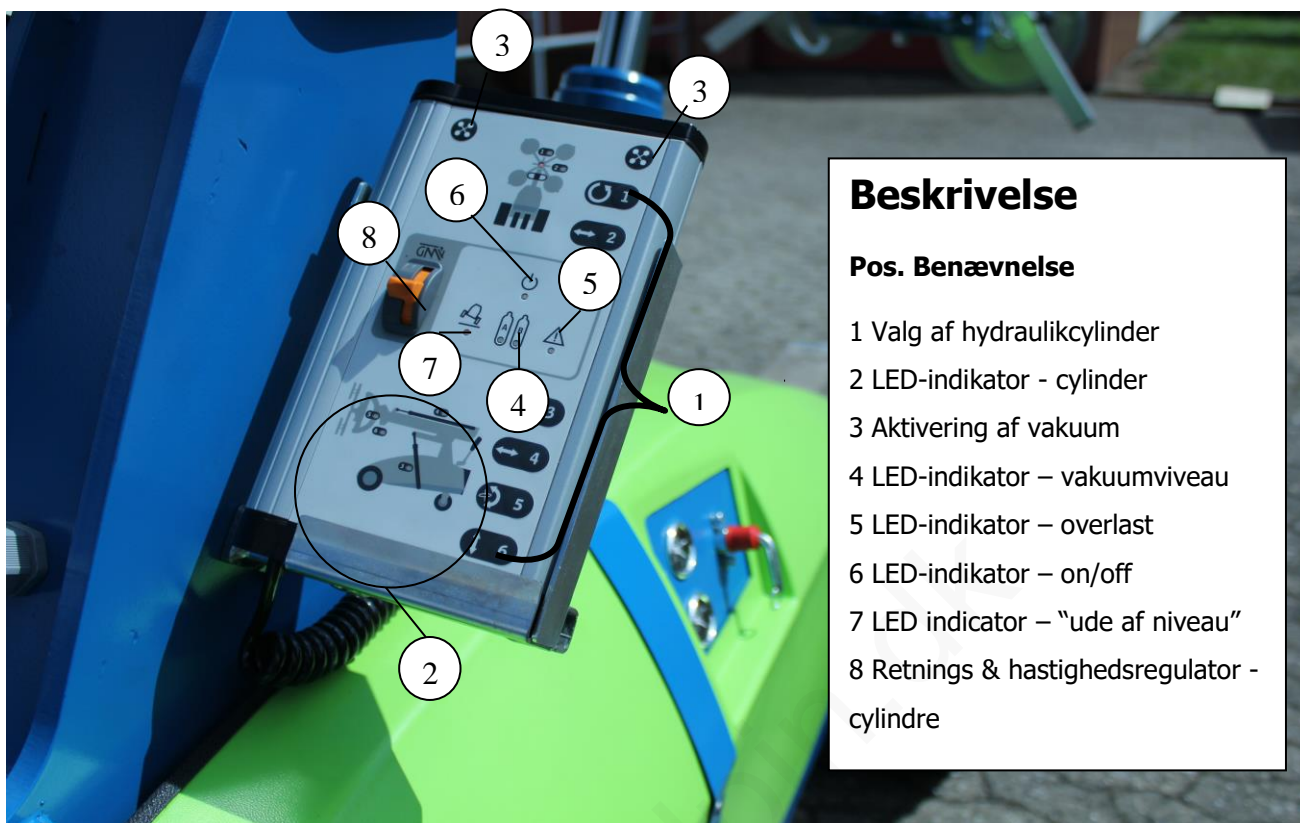
- 1 Afbryder nøglekontakt / NØDSTOP
- 2 Batteriindikator
- 3 Kørselsretnings/hastighedsregulator
- 4 Sikkerhedsafbryder (Mave-kontakt)
- 5 Vakuummeter

Winlet 575 er forsynet med et manøvreringshåndtag af standardtype. I dette er der integreret en række sikkerhedsfunktioner.

- Sikkerhedsafbryder ("Mave-kontakt"), der ved aktivering, standser vinduesrobotens bevægelse. Når vinduesroboten er standset, bevæger den sig i modsat retning for at undgå klemningsrisiko.
- Dødmandsfunktion, som sikrer at alle funktioner afbryder hvis betjeningshåndtaget bringes helt i topposition.

Winlet 575 er forsynet med en afbryderkontakt som har udtagelig nøgle. Afbryderkontakten har også funktion som NØDSTOP. Så snart nøglen vrides i "OFF" position afbrydes strømforsyningen til alle maskinens funktioner. Nøglekontakten er fjederbelastet, så den ved aktivering af NØDSTOP forbliver i OFF. Derved bringes såvel kørsel med hydraulikcylindre eller køremotor til øjeblikkelig standsning. Ved aktivering af nødstop, forbliver der ALTID sug i sugekoppe – dog skal man være særlig agtpågivende da vakuumpumpen ved nødstop også mister strømforsyningen. Begge vakuumpumper er forsynet med individuelle vakuumpumper som sikrer tilstrækkeligt vakuum i min. 5 minutter hvis systemet er fri for lækager. Det aktuelle vakuumniveau i sugekopperne kan altid aflæses på de 2 vakuummeter. Når vakuumniveauet er på 60% eller derover har maskinen sin fulde løftekapacitet.

Sikkerhedsfunktioner ved løft og manipulering



Winlet 575 er forsynet med et betjeningspanel, hvorfra alle vakuum- og hydraulikfunktioner styres. De integrerede sikkerhedsfunktioner er:

- 2-knaps sikkerhedsbetjening af maskinens vakuumsystem. Der skal påvirkes to knapper samtidig for henholdsvis at optage en last og afsætte en last.
- Maskinens dobbelt-kreds vakuumsystem overvåges af to vakuumstater som via LED lamper giver signal hvis der ikke er tilstrækkeligt vakuum til et sikkert løft.
- LED lamper angiver hvilken cylinder som er aktiv.
- LED lampe som angiver at maskinens forhjul ikke er i samme niveau
- Intelligent overlastsikring, viser når maskinens kapacitetsgrænser nås.

Bemærk, at maskinens stabilitet forringes ved løft af byrder på siden af maskinen, og at disse risici **ikke** er overvåget af maskinens overlastovervågning. Anvend altid støtteben hvis der skal håndteres byrder på siden af maskinen. **Vær altid ekstra agtpågivende når der håndteres byrder på siden af maskinen, og vurder som operatør hele tiden om sikkerheden er i orden og at maskinens kapacitetsgrænser ikke overskrides.**

Sikkerhedstest (før kørsel og løft)

Vinduesrobotten skal sikkerhedstestes daglig før brug. Denne test skal udføres uden last.

OBS.! Hvis nogen af punkterne ikke klarer sikkerhedstesten, må maskinen ikke tages i brug!

- Udfør en inspektion, således at det sikres at vinduesrobotens mekaniske dele ikke er så slidt eller skadet, at det påvirker maskinens sikkerhed.
- Hold betjeningsarmen ned i normal position og kørsel Winlet 575 frem og tilbage. Før betjeningsarmen i ubelastet top position og forsøg at køre maskinen frem og tilbage. Dette skal ikke være muligt.
- Kørsel Winlet 575 mod dig og tryk sikkerhedsafbryderen på håndtaget ind. Maskinen skal standse umiddelbart og bevæge sig i modsat retning.
OBS.! Denne test skal udføres på en åben plads, hvor du ikke har risiko for at blive klemt mellem vinduesrobotten og genstande eller vægge.
- Kørsel Winlet 575 fra dig og slip betjeningsarmen. Fjedertrykket i betjeningsarmen skal føre betjeningsarmen i ubelastet top position, hvorefter maskinen skal standse på ca. 0,5 m og vognens funktioner skal ikke kunne anvendes før betjeningshåndtaget igen holdes nede i betjeningsposition.
- Foretag en tæthedsprøve af vinduesrobotens vakuumsystem:
Arbejdsgang ved tæthedsprøve
Alle sugeplader afsættes på et plant, tørt og lufttæt underlag (f.eks. et vindue).
Tænd Winlet 575 på on/off knappen og afvent så at de røde lamper på betjeningspanelet slukkes. Aktiver nu "sug" ved at påvirke begge knapper på betjeningspanelet samtidig. Begge vakuummetre viser nu det aktuelle vakuum i hver vakuumkreds. Når der er opnået fuldt vakuum i begge kredse (et vakuumniveau på ca. 75%), sluk da for Winlet 575 på on/off knappen igen. Betragt nu begge vakuummetre, hvor vakuumniveauet ikke må falde mere end 10% i løbet af 5 min.
Hvis vakuumtabet er større end 10 % på 5 min., skal alle slangeforbindelser kontrolleres og eventuelle samlinger efterspændes. Kontroller yderligere tilstanden af sugepladerne. Tætningerne må ikke vise tegn på ridser.

Kørsel

Fremad/bakke

Hastigheden er trinløst regulerbar, og justeres ved at regulatoren drejes mere eller mindre.

- Hold betjeningsarmen i normalposition og drej derefter kørsels- & hastighedsregulatoren til ønsket position. Slip regulatoren for at standse maskinen.

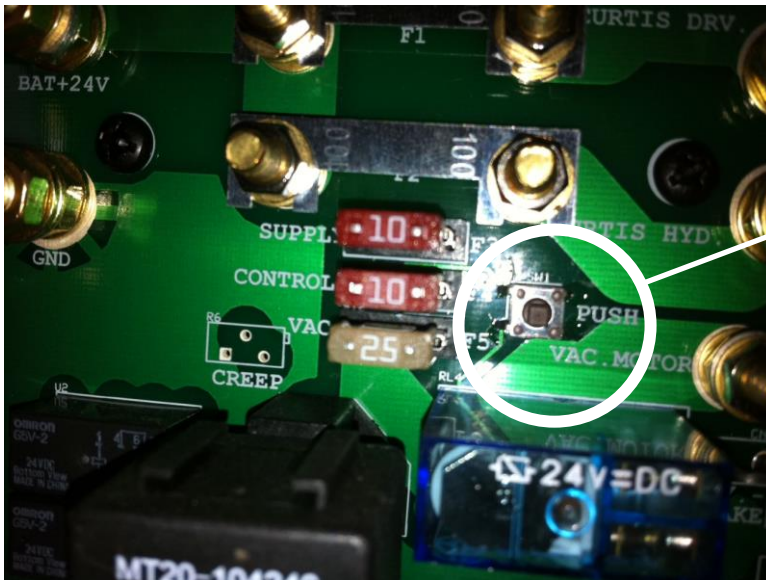
Bremsning

- Når hastighedsregulatoren slippes bremses vinduesrobotten og standser. Ved at slippe hastighedsregulatoren langsomt kan der foretages en blød opbremsning. Dette er den normale måde at bremse på.
- Når man slipper betjeningsarmen standser transportvognen pludseligt og parkeringsbremsen kobles ind. Denne funktion er kun beregnet til at blive brugt, hvis der opstår en situation, hvor brugeren vil stoppe vognen så hurtigt som muligt.
OBS.! For at få den længste levetid for Winlet 575 anbefales, at hastighedsregulatoren slippes først, og betjeningsarmen først slippes når Maskinen er standset.
- Ved kørsel med løftede emner skal alle løftecylindre altid være i inderste position.

Manuel træk/skub af maskinen ved havari på elektrisk drev

Den elektrisk-drevne trækaksel, som driver maskinens forreste hjulsæt, kan frigøres i bremsen. Dette finder anvendelse hvis der er sket havari på maskinen.

- Fjern den grønne beskyttelseskærm
- Tryk på knappen mærket "push" på printet.



Tryk for
at frigive
bremse

Løft og manipulering

Vakuumløft

Winlet 575 er forsynet med et integreret **dobbelt-kreds** vakuumsystem med intelligent vakuumovervågning som giver alarm ved for lavt vakuumniveau. Vakuumpumpen er forsynet med "Power save", som sparer på batterierne når der er tilstrækkeligt vakuum.

Brug af vakuumfunktion

Winlet 575 tændes på on/off knappen. Tryk på begge knapper til vakuumfunktionen på betjeningspanelet og vent et øjeblik til begge de røde LED lamper slukker. I dette tidsrum er der blevet et vakuum på min. 60% i vakuumanlægget.

Optagelse af last

Placer sugepladerne på emnet. Tryk på begge knapper samtidig på betjeningspanelet. Emnet er suget til, når begge vakuummeter viser over 60% og de røde lamper er slukkede og må først herefter løftes og transporteres!

- ! Vær opmærksom på, at vakuumniveauet er over 60% i begge kredse.
- ! Emnet skal altid løftes i tyngdepunktet og i center, da emnet ellers kan afrive fra sugepladerne.

Transport af last

Efter ansugning på emnet kan dette flyttes til den ønskede position ved at køre med Winlet 575.

Vær opmærksom på følgende punkter :

- ! Der må ikke opholde sig personer og/eller genstande i arbejdsområdet.
Fare for skader ved kollisioner!
- ! Træd aldrig under den svævende last!
Fare ved faldende last!
- ! Hvis vakuumniveauet i bare en af de 2 vakuumkredse falder til under 60%, skal lasten **omgående** afsættes!
- ! Hvis en af de røde lamper lyser, skal lasten **omgående** afsættes!

Afsætning af last.

Transporter det løftede emne til det ønskede sted og afsæt. Når lasten står sikkert, trykkes på begge knapper samtidig på betjeningspanelet. Luften kan nu strømme til sugepladerne og lasten løsnes omgående. Nu kan der foretages en ny arbejdsgang.

- ! Vær opmærksom på at lasten står sikker og ikke kan glide efter afsætningen!

Manipulering af byrde(Brug af hydraulikcylindre)

Winlet 575 er forsynet med et el-hydraulisk system som gør det muligt at bevæge maskinens løftearm i 6 forskellige retninger:

1. Rotation
2. Sideforskydning
3. Hovedcylinder, som grov-positionerer emnet i lodret retning.
4. Udsjudscylinder, som flytter emnet frem i maskinens længderetning.
5. Kipcylinder, som flytter emner fra vandret gulv – til vandret loft (180 grader).
6. Finjusteringscylinder som flytter emnet i en 100% lodret linje.

Fronten af Winlet 575 kan også drejes på siden af maskinen og derved lette adgangen gennem døre og smalle åbninger.

Brug af hydraulikcylindre

Tryk på den ønskede cylinder på betjeningspanelet. En LED-lampe vil nu vise den valgte cylinder. Herefter kan cylinderen bevæges i den ønskede retning med den ønskede hastighed ved at påvirke Retnings- og hastighedsregulatoren.

Vær opmærksom på følgende punkter:

- ! Der må ikke opholde sig personer og/eller genstande i arbejdsområdet.
Fare for skader ved kollisioner!
- ! Træd aldrig under den svævende last
Fare ved faldende last!
- ! Hvis vakuumniveauet i bare en af de 2 vakuumkredse falder til under 60%, skal lasten **omgående** afsættes!
- ! Hvis en af de røde lamper lyser, skal lasten **omgående** afsættes!

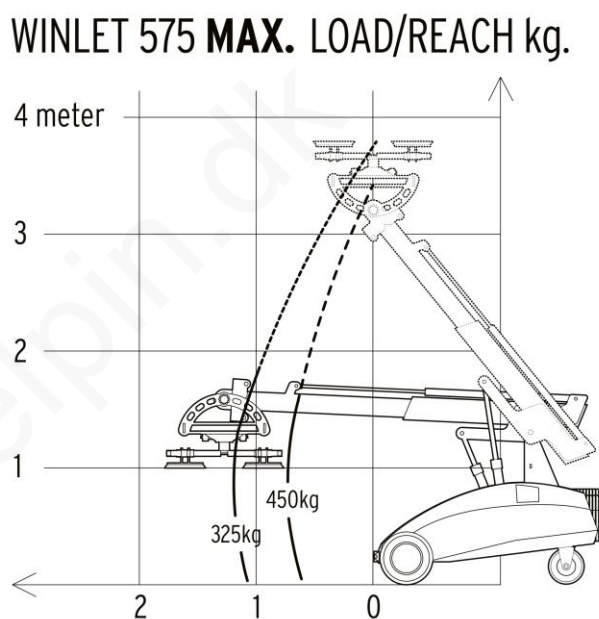
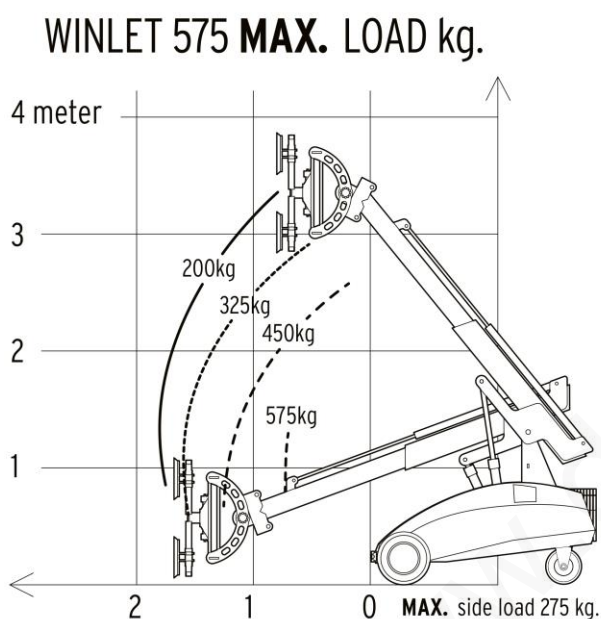
OBS: Vær opmærksom på, at maskinens kapacitet reduceres ved brug af hydraulikcylindrene.

“Gyro-function”

Winlet 575 er udstyret med en “gyro-funktion” (option) med en sensor som fastholder fronten i en given vertikal position. Når funktionen er aktiveret sker en automatisk af fronten for at sikre, at denne forbliver i samme vinkel når hovedcylinderen anvendes (cylinder 3). Gyro aktiveres således:

- **Tryk på knappen for cylinder 5 og hold den ned i 2 sekunder. LED lampen for cylinder 5 vil nu blinke og LED lampen for cylinder 3 vil lyse permanent. Winlet 575 vil nu fastholde emnet i den ønskede vinkel.**
- **For at deaktivere Gyro trykkes på knappen til cylinder 5 indtil LED lampen holder op med at blinke.**

Gyro er mest præcis med byrde i fronten og i en vinkel på +/- 45 grader fra lodret.



De angivne værdier er vejledende. Og baseret på 100% plant underlag.

Winlet 575 er forsynet med en lastovervågning, som gør at en rød lampe blinker på betjeningspanelet når max kapacitet i en given position er nært forestående. Ved denne advarsel skal alle cylindre køres “indad”. Fortsætter man med at køre cylindrene “udad”, vil advarselslampen lyse konstant og der er risiko for at maskinen vælter. Alle cylindre kan nu kun køres i “minus”.

Din maskine er enten udstyret med en elektrisk vejecelle eller en olie-tryks måler. Spørger din forhandler hvilken type du har.

! Det er altid operatørens ansvar at sikre at maskinen kun anvendes inden for kapacitetsgrænserne. Dette gælder også, hvis overlastsystemet skulle være ude af funktion.

! Bemærk, hvis overlastsikring er med olie-tryksmåler, males der på ændringer trykket i hovedcylinderen (cylinder 3). Dette betyder, at der ved brug af udskydscylinderen (cylinder 4) kan være situationer, hvor overlastsikringen kan være “forsinket”. Brugeren skal derfor være ekstra opmærksom på maskinens kapacitetsgrænser når cylinder 4 anvendes. For at sikre at overlastfunktionen fungerer skal brugeren altid sikre sig, at cylinder 3 er aktiveret inden andre hydraulikfunktioner anvendes.

Bemærk, at maskinens stabilitet forringes ved brug i ikke plant terræn/køreunderlag, og at disse risici **ikke** er overvåget af maskinens overlastovervågning. Anvend altid støtteben hvis maskinen anvendes i ikke plant terræn/køreunderlag. **Vær altid ekstra agtpågivende når maskinen anvendes i ikke plant terræn/køreunderlag, og vurder som operatør hele tiden om sikkerheden er i orden og at maskinens kapacitetsgrænser ikke overskrides.**

Ude-af-niveau-alarm

Hvis Winlet 575 ikke anvendes på jævnt underlag (begge forhjul i same niveau) vil der i betjeningspanelet være en blinkende LED lampe samt et akustisk signal. (kun hvis maskinen er med Gyro-funktion).

Brug af Multi-bevægelig front

Maskinens front er låst mod bevægelse på siden af maskinen. Hvis fronten ønskes bevæget til siden af maskinen skal de to låse (top og bund af front) låses op.

Når fronten er i den ønskede position skal den altid låses igen.

Opbevaring og løft af Winlet 575

- Efter brug skal laddningsniveauet på batterierne kontrolleres ved hjælp af batteriindikatoren og der skal lades ved behov. Se nedenunder vedrørende instruktioner med hensyn til ladning.
- Anvend aldrig Winlet 575 når batteriindikatoren lyser rød.

OBS.! For at batterierne ikke skal tage skade ved længere tids opbevaring skal disse altid vedligeholdelses-lades (fuldt opladet).

- Sluk for vinduesrobotten. Dette gør du ved at dreje tændingsnøglen/trykke på afbryderknappen.

OBS.!

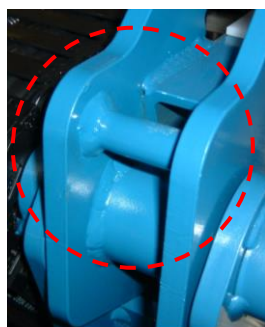
Ved længere opbevaring skal der slukkes for maskinen, for at batterierne ikke skal tage skade. Dette skyldes, at der altid sker et vist strømforbrug så længe tændingen er slået til.

- Winlet 575 må kun løftes i de tre anhugningsøjjer. Vognen skal altid løftes i vandret position. Som tilbehør til Winlet 575 kan leveres et 3-parts løftesling, som sikrer et korrekt og sikkert løft.

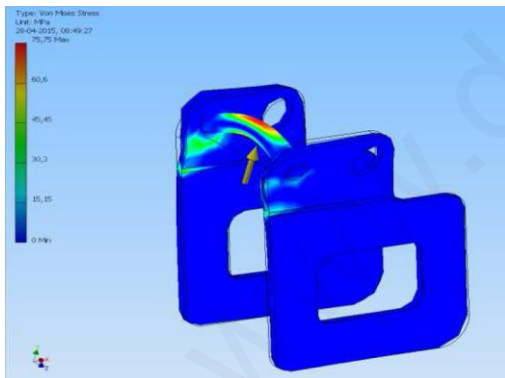
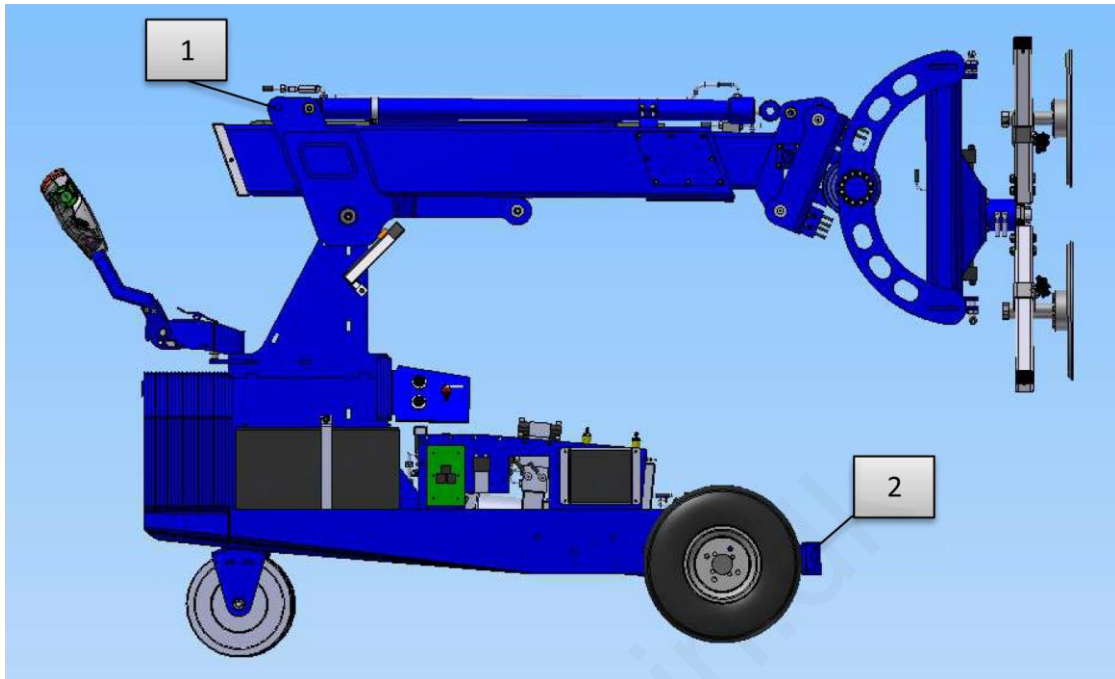
Anhugningspunkter ved trækjul:



Anhugningspunkt ved kontravægte:



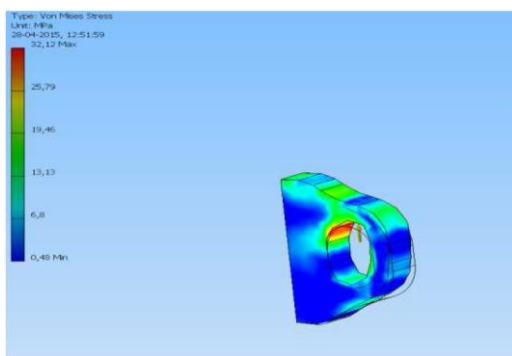
Styrkeberegning løfteøjer, Winlet 575 (total vægt 1.300 kg)



1.

Løfte kapacitet: 700 kg
Max stress stål 355 = 355N/mm²

SIKKERHEDS FAKTOR: 355/75,75 = 4,6



2.

Løfte kapacitet: 600/2 = 300 kg
Max stress stål 355 = 355N/mm²

SIKKERHEDS FAKTOR: 355/32,12 = 11

Eftersyn

Foretag regelmæssige kontrol af vinduesrobotten, for at sikre at den er fejlfri, når den skal anvendes.

Kontroller at:

- Vinduesrobotens mekaniske dele ikke er blevet slidt eller skadet, således at det påvirker maskinens sikkerhed eller præstation.
- Vinduesrobotens sugekopper ikke er blevet slidt eller beskadiget, således det påvirker maskinens sikkerhed eller præstation.
- Manøvreringshåndtaget sidder fast og ikke er skadet.
- Samtlige funktioner på manøvreringshåndtaget fungerer korrekt.
- Betjeningspanelet ikke er skadet.
- Samtlige funktioner i betjeningspanelet fungerer korrekt.
- Hjulene ikke er skadet eller så slidt, at de bør udskiftes.
- Der ikke findes nogen lækage fra gearkasse, hydraulikpumpe, cylindre eller batterier.
- Alle synlige elkabler og hydraulikslanger er hele.

Fejlsøgning

Hvis Vinduesrobotten ikke fungerer, kontroller at:

- Tændingsnøgle/afbryder er i korrekt position.
- Batterierne ikke er afladet.
- Betjeningsarmen ikke er i top position.

Ladning/batterier

Generelt

- Oplad aldrig Winlet 575, hvis der opdages skader på batteriladerens tilslutningskabel. Dette indebærer livsfare!
- Ladning skal altid ske på dertil indrettet plads, som skal være tør og godt ventileret. På denne plads må der heller ikke forekomme gnister fra fx en vinkelsliber, åben ild eller rygning.
- Ladning af batterierne bør ikke påbegyndes direkte efter anvendelse. Lad batterierne køle af først.
- For at batterierne ikke skal tage skade ved længere tids opbevaring, skal disse altid vedligeholdelseslades (fuldt opladet).

Ladning

- Lad altid efter brug.
- Sluk for maskinen med tændingsnøglen/afbryderknappen.
- Tilslut til en stikkontakt med jordforbindelse med spænding 230 V(110V). Ladningstiden er ca. 8 timer, hvis batterierne er helt tomme.

Service/vedligeholdelse

Generelt

Winlet 575 er konstrueret til at klare de krav og det miljø, som findes på en byggearbejdsplads, men levelængden og sikkerheden kan reduceres kraftigt, hvis ikke de anførte service-/vedligeholdelsespunkter efterleves.

Alle mekaniske samlinger skal med jævne mellemrum kontrolleres, at der ikke er komponenter som har løsnet sig. Generelt skal man være særlig opmærksom efter de første driftstimer når maskinen leveres fabriksny, samt efter eventuelle adskillelser/reparationer.

Eftersyn ved særlig sagkyndig

Som minimum skal der hver 12. kalendermåned udføres et hovedeftersyn ved en særlig sagkyndig person. Kontakt GMV A/S for nærmere information.

Rengøring

Rengør maskinen regelmæssigt med en fugtet svamp, børste eller støvsuger.

OBS.! Maskinen må ikke vaskes med rindende vand, da dette kan ødelægge vognens komponenter.

Smøring

Winlet 575 er primært konstrueret med vedligeholdelsesfri lejer i alle de bevægelige led. Alle disse led skal holdes rene for snavs, men kræver ingen smøremidler. Det betyder, at maskinen kun skal smøres med fedt i nedenstående lejersamlinger efter behov:

Udskudsarm

Lejerne i udskudsarmen er fra fabrikken fyldt med fedt. Ved hvert hovedeftersyn efterses og efterfyldes disse (minimum hver 12 måneder). Kun hvis bevægelsen i udskudsarmen bliver træg er det nødvendigt at efterse lejerne udover ved hovedeftersyn.

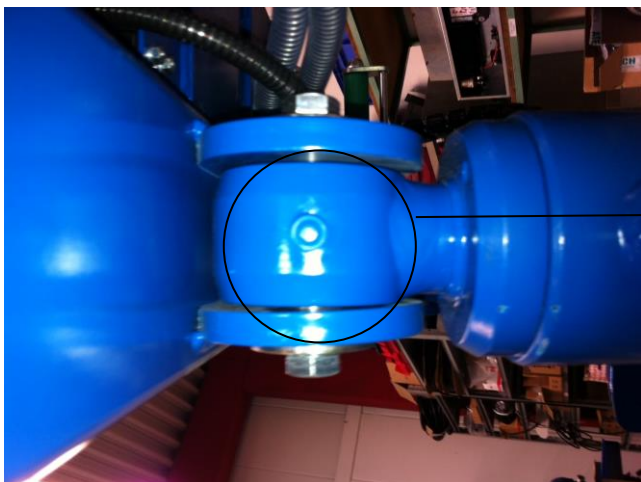
Kør udskudsarmen helt tilbage og tag bagdækslet af. Her findes de 2 smørenipler som anvendes til smøring af udskudsarmen.



Fjern bagdækslet for at få adgang til smøreniplerne

Hovedcylinder

Hovedcylinderen har 2 smørepipler – en i toppen og en i bunden. Check og efterfyld med fedt ved hvert hovedeftersyn (minimum hver 12 måneder)



Smørepipler i top og bund af hovedcylinder

OBS.! Tænk på at al langvarig og gentagen kontakt med olier og smøremidler udgør en sundhedsrisiko, anvend ved behov beskyttelseshandsker samt briller ved udførelse af nedenstående punkter.

Vedligehold af hydrauliksystem

- Skift olie for hver 1500 driftstimer eller mindst 1 gang årligt (olietype Gulf Harmony ZF HVI 32 eller lign.).

Vedligehold af Vakuumsystem

- Vakuumpumpen indeholder sliddele. Hvis ikke pumpen kan præstere et vakuumniveau på min. 70% (-70 kPa), skal den udskiftes eller efterses af sagkyndig person.
- Vakuumpumpen må ikke adskilles hvis denne er under garanti – i så fald bortfalder garantien.
- Vakuumsystemet er monteret med et filter. Filteret er placeret i maskinens motorrum, i forbindelse med de 2 vakuumtanke. Filteret skal med passende mellemrum renses, meget afhængig af hvor rene og partikel fri byrder der løftes.
- Vinduesrobotens vakuumsystem skal efter behov efterspændes ved alle slangebånd.
OBS. De fastskruede fittings må ikke efterspændes da de er tætnet med flydende selvhærdende gevindtætning. I så fald er der risiko for at der opstår lækage. I tilfælde heraf skal fejlen øjeblikkeligt afhjælpes ved at tætte fittings på ny.

Smøring/vedligehold af drivaksel

- Drivaksel/motor må ikke åbnes hvis denne er under garanti – åbnes den bortfalder garantien.
- Efterse kul for hver 500 driftstimer – hvis længden er mindre end 12mm bør de udskiftes.
- Efterse bremsefunktion for hver 500 driftstimer – luftspalte skal være 0,3-0,4mm.
- Check olieniveau for hver 500 driftstimer.
- Efterse pakninger og efterspænd bolte for hver 1000 driftstimer.
- Skift olie for hver 1500 driftstimer eller mindst 1 gang årligt (olietype SAE80W90 GL3).

Specifikationer:	
Max. last	575 kg
Bredde	890 mm
Udvendig længde	1880 mm
Egenvægt	1.025/1.300kg
Min. Udskud	700 mm
Max. Udskud	1.800 mm
Max. højde til center løfteåg	3.600 mm
Sideforskydning	100 mm
Finhejs i tårn	500 mm
Rotation	180 grader
Sugekopper	4 x ø350 mm
Motor	24 Volt
Hastighed	0–6 km/h
Løfte-sænkefunktion	El-hydraulisk
Batteri	24 Volt - 2 x 150 Ah
Opladning – integreret oplader	230V(110v)

Lydtryksniveau

Maskinens lydstryksniveau er testet under kørsel med maskinens drev samtidig med at maskinens vakuumpumpe kører. Følgende værdier er fundet:

A-vægtede lydtryksniveau: Under 70 db(A)

C-vægtede maksimale lydtryksniveau: Under 63 Pa (130 db i forhold til 20 µ Pa).

CE – EU Konformitetserklæring

Fabrikant

Firmanavn: GMV A/S
Adresse: Industriparken 1
Postnr.: DK-7182 Bredsten
Tlf.: +45 75 73 82 47

Ansvarlig for teknisk dossier

Bemyndiget til at udarbejde teknisk dossier:

Jesper Faurkov
GMV A/S
Industriparken 1
DK-7182 Bredsten

Erklærer hermed, at

Maskine

Benævnelse: Winlet

Type: 575

Maskinnr.:

- a) Er i overensstemmelse med følgende direktiv:
 - i. Maskindirektivet 2006/42/EF
- b) Er fremstillet i overensstemmelse med følgende nationale/internationale standarder og tekniske specifikationer:
 - i. Arbejdstilsynets anvisninger om tekniske hjælpemidler
 - ii. Arbejdstilsynets meddelelser om tekniske hjælpemidler
 - iii. Arbejdstilsynets vejledninger om tekniske hjælpemidler
- c) Er delvist fremstillet i overensstemmelse med følgende harmoniserede standarder:
 - i. EN 13155-2003

Underskrift

Navn: Jesper P. Faurkov

Titel: Direktør

Firma: GMV A/S

Dato:

Underskrift: -----